

# Broddetorp

Framtidsbygd på forntidsmark

En lokal utvecklingsplan för Broddetorpsbygden 2013 - 2018

# Förord

Denna plan har tagits fram av invånarna i Broddetorp. Det aktiva arbetet har gjorts av intresseföreningens olika grupperingar. Hembygdsföreningen, Broddetorps GoIF och Sätuna Bygdegårdsförening har också varit delaktiga. Sammanhållande har intresseföreningens styrelse varit, som också står som ansvarig för planen.

Arbetet startade med ett informations- och inspirationsmöte, varefter en arbetsfördelning och tidplan upprättades. Den rekommenderade mallen för arbetet har följts. Den ansvarige för varje punkt har lagt upp arbetet efter det som passat bäst för punktens innehåll och tagit de kontakter som varit erforderliga med andra grupperingar eller tjänstemän i offentlig förvaltning.

Dessa kontakter har berört såväl kommun, länsstyrelse, region som stift. Ett stormöte har även anordnats, och ansvariga för dessa har styrelsen för intresseföreningen varit.

Vår lokala utvecklingsplan är en levande plan för att stödja arbetet med att utveckla vår bygd. En avstämning kommer att ske årligen i samband med Broddetorportens intresseföreningens årsmöte och kommer kontinuerligt att uppdateras med nya projektidéer.

Broddetorp i juni 2013

*Anders Hagman*

Ordförande i Broddetorportens intresseförening



*Foton: Nils Henriksson, Foto förstasidan: Sven-Erik Falk*

# Broddetorpsbygden

Det bästa med Broddetorpsbygden är den vackra natur- och kulturbygden och servicen som finns i området. Dit hör till exempel affär, skola, förskola och bensinstation. Våra största tillgångar är våra engagerade och kreativa invånare, vår kultur samt jorden, betesmarken och skogen. Broddetorpsbygden har också ett strategiskt läge i regionen.

Broddetorpsbygden är en traditionell jordbruksbygd med stora naturvärden och rekreativvärden och intresset för vår bygd växer. Den nuvarande trenden är att många flyttar in, äldre vill bo kvar och/eller flytta in till samhället. De som flyttar in är i alla åldrar men med fokus på barnfamiljer.

Det sker en nyetablering av företag i Broddetorpsbygden inom flera branscher. Det finns ett växande miljöintresse hos Broddetorpsborna och detta arbete drivs av miljökommittén i Intresseföreningen och har formulerats i Hållbar utveckling Broddetorp (finns på [www.broddetorp.se](http://www.broddetorp.se)).

## Geografi

Broddetorp är beläget norr om Falköping, sydost om Skara och sydväst om Skövde. Avståndet till samtliga tre städer är cirka två mil. Orten ligger även precis intill den rikskända Hornborgasjön.

Broddetorpsbygden definieras av de fyra tidigare ingående församlingarna (se nedan) och av utdelningsområdet för det månatliga Bygdebladet, vilket ges ut av Broddetorps Intresseförening. Se bilaga 1 Karta Broddetorpsbygden.

## Historia

Ortnamnet kommer från Broddetorps socken och är känt sedan 1200-talet. Namnet skrevs år 1439 *Brwddatorpa sokn*. Det innehåller mansnamnet Brudde = "Brodde" samt torp = "nybygge". Orten växte med järnvägsstationen, på linjen Lidköping-Skara-Stenstorps Järnväg, i drift 1874–1961.

Vid kommunreformen 1862 övergick socknens ansvar för de kyrkliga frågorna till Broddetorps församling och för de borgerliga frågorna till Broddetorps landskommun.



Denna inkorporerades 1952 i Gudhems landskommun som sedan 1974 gick upp i Falköpings kommun.

Broddetorps församling utvidgades 1989 genom införlivandet av Bolums, Hornborga och Sätuna församlingar, och inleddes sedan själv i nya Hornborga församling den 1 januari 2006 tillsammans med Håkantorps, Valtorps och Segerstads församlingar.

År 1821 blev Broddetorps kyrka gemensam för de fyra socknarna Broddetorp, Hornborga, Bolum samt Sätuna. Med anledning av detta revs de gamla medeltida kyrkorna. Av Broddetorps medeltida kyrka återstår en ruinkulle och en ödekyrkogård. Från denna kyrka härstammar det kända Broddetorpsantemensalet som finns att se på Historiska museet i Stockholm.

## Befolkning

Det bor totalt 832 personer i Broddetorpsbygden (2012), 675 personer på landsbygden och 157 personer i Broddetorps tätort. De senaste 10 åren har befolkningen ökat: 2001 var det totalt 750 personer som bodde i bygden. Det har skett en stadig ökning på landsbygden och i tätorten Broddetorp är den relativt konstant över åren.

Alla nyinflyttade hälsas välkomna med en blomma av Hembygdsföreningen samt med ett presentkort i affären (ICA Tranan) från Broddetorpsportens Intresseförening. En informationsbroschyr till nyinflyttade är under framtagande.

Boendeformerna i Broddetorpsbygden består av gårdsbebyggelse och småhus på landsbygden, i tätorten finns småhus, hyreslägenheter och pensionärslägenheter.

| Invånare 2001-2012 |                       |                    |
|--------------------|-----------------------|--------------------|
| År                 | Broddetorps landsbygd | Broddetorps tätort |
| 2001               | 599                   | 151                |
| 2002               | 594                   | 156                |
| 2003               | 598                   | 151                |
| 2004               | 632                   | 147                |
| 2005               | 619                   | 153                |
| 2006               | 647                   | 138                |
| 2007               | 667                   | 140                |
| 2008               | 666                   | 146                |
| 2009               | 649                   | 139                |
| 2010               | 664                   | 142                |
| 2012               | 675                   | 157                |

## Föreningar

I Broddetorpsbygden finns ett stort antal föreningar. Det handlar såväl om ideella organisationer för exempelvis idrott och kultur som om ekonomiska föreningar. De senare ansvarar till exempel för vägar, elnät och vattenledningar.

## Lokaler och mötesplatser

Det finns relativt gott om samlingslokaler för olika behov i bygden

1. Centralt i Broddetorp finns Träffpunkt Broddetorp i nära anslutning till skolan. Lokalen kan som mest rymma 150 personer, inklusive gymnastiksalen. Den kan användas för fester, utställningar, mässor och liknande evenemang. Lokalen har ett välutrustat kök med porslin för cirka 100 personer.

2. Sätuna bygdegård är en liten men mycket vackert belägen bygdegård. Den rymmer omkring 50 personer, och det finns kök med porslin. Lämplig för olika mindre sammankomster.

3. Församlingshemmet i Broddetorp går att hyra för vissa ändamål efter kontakt med församlingen.

Det finns dessutom privata ateljéer och konstkaféer som har konferenslokaler i varierande storlek, för mellan 10 – 50 personer. Man arrangerar även olika event.

## Näringsliv

Det finns omkring 100 företag i Broddetorp, varav 75 enskilda firmor och cirka 25 handelsbolag

och aktiebolag. Många av de enskilda firmorna är fåmansföretag inom lantbruk, tjänster eller service. Bland handels- och aktiebolagen finns ett antal företag med flera anställda inom branscher som bygg, handel och turism.

Potentialen för att företagen skall kunna utvecklas och växa i Broddetorp är goda. Det gäller framför allt inom småskalig turism, handel, hantverk, jordbruk och servicenäringar.

För tyngre industrier som kräver tunga transporter hindras utvecklingen av vägnätet. Vägarna räcker inte till för större lastbilar.



## Offentlig service

Falköpings kommun har på orten en förskola, en skola, ett fritidshem och ett bibliotek. Allt ligger i samma byggnad, centralt inne i Broddetorps samhälle.

Förskolan har två avdelningar. Skolan har årskurserna 1 till 5, efter det får eleverna åka till Gudhem. Det går drygt 70 elever på skolan från förskoleklass till årskurs 5.

Biblioteket som ligger i samma lokal är bemannat tisdagskvällar mellan 16.00 och 19.00. På vardagarna är biblioteket tillgängligt under dagtid men obemannat.

Primärvård finns närmast i Stenstorp cirka en mil från tätorten Broddetorp.

## Kommunikationer

### Busstrafik

Busslinjen som går genom Broddetorpsbygden kör mellan Falköping och Varnhem. Det går en morgonbuss och två eftermiddagsturer i vardera riktningen, samt en anropsstyrd kvällstur.

### Närtrafik

Närtrafiken drivs av kommunen och är ett komplement till kollektivtrafiken på landsbygden. Det är taxi som kör, under lågtrafiktid. Re-

sorna går till och från tätorterna i kommunen. Resande hämtas vid hemmet och körs till önskad tätort. Man beställer sin resa senast 1 timmar före avfärd. Resornas samordnas med övriga ev. resande. Priset följer taxan i kollektivtrafiken.

### **Bilväg, cykelväg**

Bilvägar finns och bilen är det dominerande transportmedlet. En bensinstation finns i samhället för bensin och diesel, men inte biogas. Stationen har varit hotad av nedläggning, men driften kunde säkras genom lokalt engagemang i samarbete med Hela Sverige ska leva.

Cykelvägar finns inte, men bilvägarna är mestadels lämpade för cykling. På vägen mot Falköping finns några passager där cykling upplevs som riskabel, till exempel vid Hornborgaån. En allt intensivare biltrafik, i första hand på morgonen och eftermiddagen, samt trängsel vid Broddetorps skola har gjort att föräldrar inte gärna låter barnen cykla eller gå på vägen.

### **Telefoni och bredband**

Telefonnät med kopparledning finns. När det gäller bredband finns ADSL och i ökande ut-

sträckning fibernät. ADSL har störst bandkapacitet nära telestationerna. Ju längre man kommer från telestationen, desto mindre kapacitet. Telestationer finns i Broddetorp och Sätuna.

Telia önskar på sikt överge kopparledningarna. Den lösning som då är aktuell är fiberoptik. Fiberoptik ger snabb och stor bredbandskapacitet vad gäller internetkommunikation.

Via den fiberoptiska kabeln kan man också få telefoni och TV. På sikt lär kopparledningarna för telekommunikation försvinna även här och då blir fiberledning eller mobilt nät de alternativ som erbjuds.

Mobilnätet i bygden har varierande täckningsgrad.

Valle energi lägger ner slang för fiberoptik vid sina elledningar. I vissa områden i vår bygd finns idag fiber för data, telefoni och TV, vilket uppges fungera väl. Under kommande år ämnar Valle energi bygga ut detta nät rejält. Efterfrågan på fiberuppkoppling är stor. Valle Energi önskar samarbete med samfällighetsföreningar, något som i flera fall etablerats.

## **Natur och kulturmiljö**

Hornborgabygden är en av landets äldsta odlingsbygder. Påträffade boplatser vid Almeö och Ytterbergs udde är från cirka 8000 respektive 7000 f.kr. Mängden förhistoriska fornlämningar i området kan ses som tecken på en oavbruten bosättning och odling alltsedan bondestenåldern.

Ekornavallen har fornlämningar från samtliga tre förhistoriska tidsperioder. I Broddetorps socken har ungefär 50 fornlämningar hittats. Förutom boplatser och fynd från stenåldern märks främst gravar och några mindre gravfält av äldre järnålderskaraktär.

Områdets fyra före detta kyrkbyar, (Bolum, Broddetorp, Hornborga, Sätuna) har rötter i medeltiden. Som tidigare nämnts revs medeltidsskyrkorna när Broddetorps kyrka 1821 byggdes gemensam för de fyra socknarna.

Hornborga och Sätuna byar har drag av de oskiftade byarnas kulturlandskap.

Av Broddetorps kyrkby återstår främst ödekyrkogård och före detta prästgård.

I Fjällåkra by, med kvarnplats, ligger bebyggelsen koncentrerad i sänkan vid Slafsån.



Byarna Bjällum, Bolum, Bolumstorp och Hov är delvis utskiftade.

Kulturlandskapet är småskaligt och präglat av 1850- och 60-talens laga skiften. Byar och utskiftade gårdar ligger på den mer bördiga marken och torpställen/småbruk på gammal utmark upp mot berget. Där har bebyggelsen vuxit upp i anslutning till gränsen för Billingsens före detta kronopark.

Åkerytorna är förhållandevis små och omväxlas med betesmarker indelade av stengärdsgårdar. Ett flertal fågator finns bevarade.

En särprägel, främst för Bolums socken, är de många vasstäckta ekonomibyggnaderna.

Området är av riksintresse för kulturminnesvården. Se bilaga 2 karta riksintresse kulturmiljövärd och bilaga 3 karta fornminnen.

## Naturskydd

Värdefull natur i Sverige kan på olika sätt skyddas mot exploatering eller andra ingrepp. Avsikten är ofta att bevara den biologiska mångfalden, men naturskyddet kan också vara inriktat på att upprätthålla möjligheter till rekreation och friluftsliv.

Naturreservat är den mest använda skyddsformen. Naturreservat kan bildas i syfte att:

- bevara biologisk mångfald
- vårda, bevara, skydda, återställa eller nyskapa värdefulla naturmiljöer
- tillgodose behov av områden för friluftslivet
- skydda, återställa eller nyskapa livsmiljöer för skyddsvärda arter

Se bilaga 4 Skyddade områden för fördjupande text om naturskyddsformer.

Följande naturreservat finns i Broddetorpsbygden:

Ruskela källa  
Sunnarsiken  
Sydbillingens plåtå  
Sätuna utmark  
Tovaberget  
Hornborgasjön

## Natura 2000

Natura 2000 är ett nätverk av särskilt värdefulla naturområden inom EU. Syftet är att värna om vissa naturtyper och arter och naturtyper och deras livsmiljöer som EU-länderna har kommit överens om och som är av gemensamt intresse.



Observera att skyddade områden kan vara både naturreservat och Natura 2000-område samtidigt.

Följande Natura 2000-områden finns i Broddetorpsbygden:

Ovan nämnda naturreservat samt Bolum Hov (Pilhultskärret) och Bolum Säckesten.

Pilhultskärret är tillsammans med stiftsreservatet Gullängen på väg att bli naturreservat.

För beskrivning av naturreservaten och Natura 2000-områdena, se bilaga 4 Skyddade områden samt bilaga 5 Broddetorpsbygden skyddade områden. Se också kartbilagan 6 Riksintresse friluftsliv och naturreservat.

## Landskapsbildsskydd

Landskapsbildsskydd är en äldre form av skydd för landskapsbilden. Skyddsformen har förordnats av Länsstyrelsen för vissa områden för att reglera bebyggelse, vägar och andra anläggningar som kan påverka landskapsbilden negativt. Bestämmelserna gäller så länge annat inte har beslutats.

För landskapsbildsskydd i Broddetorpsområdet, se bilaga 5 Broddetorpsbygdens skyddade områden.



# Fritid, kultur och turism

## Fritid

Samhället är omgärdat av fina områden för vandring och promenader, svamp- och bärplockning, fågelskådning och annat friluftsliv. Lättillgängligt finns också en mängd lämpliga rundor för löpträning eller cykelträning (både mountainbike och racer).

I bilaga 7 Löprundor finns förslag på lämpliga löprundor redovisade. Flera av dem visas också på karta i bilaga 8 Kartor löprundor.

Broddetorps GoIF (genom familjen Sundberg) ombesörjer också ett motionsspår som utgår från telestationen i början av Gullängsvägen, några hundra meter sydost om Broddetorps kyrka. Spåret mäter ca 7,5 km. Vid tillräcklig snötillgång dras skidspår i motionsspåret och om möjligt kopplas spåret ihop med Albionstugans spår.

Bredvid skolan finns en grusfotbollsplan, längdhoppsgrop och kulring samt gräsytor för till exempel bollspel och en pulkabacke. Broddetorps GoIF (BGoIF) har för avsikt att anlägga en riktig ansatsbana för längdhopp som också ska kunna användas vid spjutkastning. På vintern spolas om möjligt is på grusplanen. I ett litet skjul bredvid planen finns brandslangar och snöskrapor.

Vid Bjärsjön finns en liten badplats som Intresseföreningen ansvarar för och som finansie-



ras av bygden. Badplatsen sköts i dagsläget av Broddetorps GoIF.

I samhället finns en lekplats med gungor, rutschkana, klätterredskap och vippgunga.

Goda vintrar inbjuder Hornborgasjön till fina turer med långfärdsskridskor. Möjlighet till fiske finns. Fiskekort kan köpas på Hornborga stugby i Bjällum. Fågelskådning och exkursioner är intressanta kring sjön nästan hela året, inte bara under den riksbekanta transsäsongen varje vår.

Pilgrimsleden Skaraborg mellan Varnhem och Gudhem går genom vår bygd: natursköna leder som man vandrar på egen hand eller genom organiserade pilgrimsvandringar.

Broddetorps GoIF har funnits sedan 1924 med varierande verksamhet. Idag bedrivs tävlingsverksamhet inom friidrott och styrkelyft samt motionsgrupper inom gymnastik, yoga, löpning, cykling, rinkbandy och innebandy. SAS-92 bedriver innebandyträning i flera olika grupper, inte minst för barn och ungdom. I augusti varje år arrangerar Broddetorps GoIF en triathlontävling.

## Kultur

I bygden finns ett stort kulturintresse och kulturrengagemang från både amatörer och professionella utövare. Detta avspeglas i ett brett utbud av olika kulturyttringar.

Biblioteksfilialen fungerar som något av ett nav för kulturlivet. Där ordnas bland annat sagostunder för barn, och man kan få hjälp och tips att skaffa böcker. På orten finns flera läsecirklar, båda sådana som är organiserade av studieförbund och sådana som startat spontant.

I bygden finns ett flertal gallerier med utställningar av konst och konsthantverk. Här ordnas också föreläsningar eller temakvällar kring utställningarna. Svenska kyrkans har utöver sedvanlig verksamhet en körverksamhet med blandat deltagande av gamla och unga.

På orten finns konferensanläggningar där det ordnas kulturevenemang.

Västergötlands museum driver Heljesgården med inriktning på att visa hur jordbruk drevs förr. Gården har arrangemang flera gånger per år med skiftande innehåll allt efter årstid, till exempel lieslätter och vedruggebygge.

Vid Naturum Hornborgasjön ordnar man

regelbundet exkursioner och vandringar samt aktiviteter med inriktning på naturen, i ökande utsträckning aktiviteter för barn. Ekornavallens vänner har årligen evenemang kring den historiska gravplatsen. Broddetorp gästas årligen av teatersällskap som ger föreställningar med Intresseföreningen som lokal arrangör.

### Turism

En Hornborgavision togs fram på uppdrag av länsstyrelsen 2007. Den gjordes i samverkan med lokala aktörer. Där konstaterades att det finns stora tillgångar i form av natur och kultur.

I visionen betonas att det är dessa kärnvärden som skall vara bärande i en framtida utveckling. En inventering av verksamheter som är inriktade på turism har också gjorts.

Man pekar på brister i samordning mellan de olika aktörerna, Det gäller såväl näringsidkare som myndigheter, länsstyrelsen, kommuner-



na och naturvårdsverket. Man påpekar också att turistsäsongen är koncentrerad till en del av året, det vill säga våren. Därför är det önskvärt att hitta möjligheter till turism även under andra årstider.

## Analys

### Våra styrkor i Broddetorpsbygden

- Jorden, skogen och betesmarken
- Service – skola, affär, bensinstation etc.
- Strategiskt läge
- Naturen och kulturen
- Vacker bygd
- Hornborgasjön – naturreservat
- Brett föreningsliv
- Diversifierad kompetens
- Bra på nätverkande
- Engagerade och kreativa människor
- Inflyttningsbygd

### Våra svagheter

- Hemmablindhet
- Brist på aktiviteter för och av ungdomar
- Få lediga tomter och hus
- Brist på boende för äldre
- Dåliga cykelvägar och lokala kommunikationer
- Vi är dåligt insatta i kommunens planer

### Våra möjligheter inför framtiden

- Förbättrad kollektivtrafik
- Etablera äldreboende
- Skapa en hållbar utveckling
- Förlänga turistsäsongen
- Producera 'egen' energi
- Närproducerad mat
- Utveckla infrastrukturen, bredband etc.
- Samordning av aktörer och aktiviteter
- Öka arbetsmarknaden lokalt
- Mötesplats för ungdomar

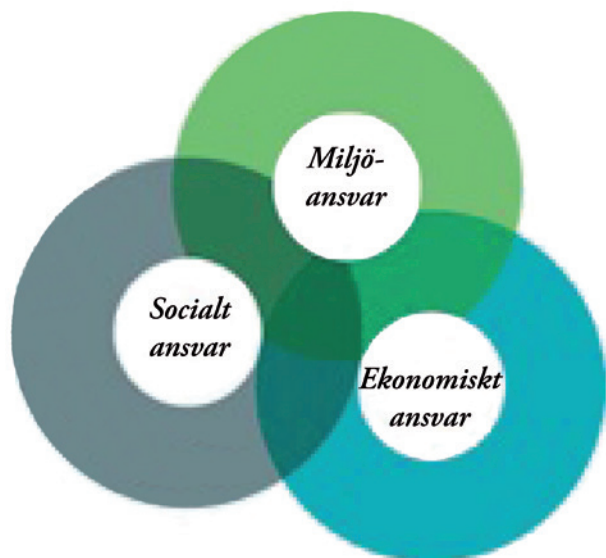
### Risker och hot som vi står inför

- Stigande bensinpriser
- Beroende av 'import' av energi
- Minskad service
- Stigande huspriser
- Myndigheternas krav från lokal till nationell nivå
- Bristande långsiktighet lokalt/kommunalt

# Framtidsvision

## Hållbar utveckling

Hållbar utveckling Broddetorp är grunden i vår lokala utvecklingsplan och hållbarhetstriangeln (ekologiskt hållbar utveckling, ekonomiskt hållbar försörjning och socialt hållbar utveckling), kretsloppstänkande och återanvändning ska genomsyra allt utvecklingsarbete.



De tre byggstenarna, hållbarhetstriangeln, skall alltid genomsyra vårt tänkande, våra visioner och vårt beslutsfattande. Vårt tänkande ska vara långsiktigt: det ska vara hållbart generation efter generation efter generation. Vårt tänkande ska ha en global medvetenhet med visionen global rättvisa, lokal suveränitet (rätt till lokal försörjning av livsfrönödenheter och bestämmanderätt), social gemenskap och deltagande demokrati.

Vi ska bygga ett robust samhälle som förebygger ekologiska, sociala och ekonomiska kriser, förebygger stresslägen och ett samhälle som gör oss förberedda att hantera de krislägen som ändå kan komma.

Hållbar utveckling Broddetorp står i samklang med Hela Sverige Ska Leva/ Omställning Sverige.

Lokalt utvecklingsarbete sker i samarbete med övriga samhället: Kommunen/kommunerna är centrala samarbetsparter. De tre grundvärdena ekologisk hållbarhet, social hållbarhet och ekonomisk hållbarhet kännetecknar också Falköpings kommuns utvecklingsstrategi. Andra sam-

arbetspartners kan vara Länsstyrelsen, Leader, regionen, högskola, SLU, Hushållningssällskapet med flera.

Hållbar utveckling Broddetorp 2013 -2020, ska konkretiseras i en tidsplan – mål 2014, mål 2014-2017, mål 2020. Vissa mål är mätbara, andra mindre mätbara.

## Vår vision inom 5 år är:

- Att servicen i Broddetorpsbygden är bibehållen
- Att infrastrukturen och kollektivtrafiken har utvecklats
- Att äldreservicen i Broddetorp är utbyggd
- Att det finns en mötesplats för alla åldrar
- Att turistsäsongen har ökat i omfattning
- Att vi har Byfest

## Vår vision inom 20 år är:

- Att bygden är mer självförsörjande och har ökat produktionen av lokal energi och närproducerat livsmedel
- Att turister kommer hela året
- Att nybyggnation kan ske även på gammal mark
- Att ungdomar flyttar tillbaka till bygden
- Att arbetsmarknaden är attraktiv på hemmaplan
- Att det finns bra cykelvägar runt Hornborgasjön
- Att i Broddetorp möts man alltid av ett leende.



# Utvecklingsidéer

## Mobilsamåkning

Mobilsamåkning är ett system som gör det enkelt för bybor att samordna sina resor till och från de vanligaste orterna. I byn Tolg, söder om Växjö, har ett enkelt och framgångsrikt system för mobilsamåkning etablerats under 2011.

Med ny teknik lyfts konceptet med samåkning flera snäpp, vilket ger de boende på orten en bättre tillgänglighet till arbete, utbildning och service. Systemet är enkelt. Inget krångel med kontanter eller administration.

Varje kvartal får resenärerna en faktura, och chaufförerna en inbetalning, vilket minskar krångel med kontanter. Den som är registrerad som chaufför matar in när och var bilturerna ska gå, och den som ska resa går in och får en lista över de resor som görs den aktuella dagen på sträckan. Saknas alternativ för resor kan man lägga in en bevakning och får sedan ett meddelande om resan man vill göra dyker upp.

Samåkningstjänsten bygger på ett tekniskt system som håller reda på resor och betalningar. Hösten 2013 ska ett antal fasta rutter, hållplatser och priser finnas för resenärer och förare att utgå ifrån.

**Positiva effekter:** Ökad social gemenskap i byn, ökad rörelsefrihet för byborna, minskad miljö- och klimatpåverkan samt ekonomisk vinning för byborna, både de som kör och de som åker.

**Tidplan:** 2013 - 2015

**Ansvarig:** Projektgrupp Mobilsamåkning Broddetorp

**Finansiering:** Falköpings kommun tillsammans med Västra götalandregionen (kollektivtrafiknämnden) finansierar detta pilotprojekt med 190 000 kronor samt med arbetstid från projektgruppen i Broddetorp.

## Broddetorps bygdefest – skördefest

Sedan några år ordnas genom ett samarbete mellan Miljökommittén/Intresseföreningen och ICA Tranan en skördemarknad utanför affären. Skördemarknaden går under namnet Lilla Mekelsmäss och innebär förutom försäljning av sommarens skörd även olika aktiviteter som grönsakstävling, poängpromenad med mera.

Lilla Mekelsmäss äger rum näst sista lördagen



i september. En fest för bygden och av bygden, en fest för alla åldrar inkluderande aktiviteter för barn under eftermiddagen. Maten skall så långt möjligt beredas av bygdens egna råvaror.

**Tidplan:** Under 2013 kommer Broddetorps bygdefest att arrangeras för första gången på eftermiddag – kväll efter skördemarknaden.

**Ansvarig:** Representanter från Miljökommittén/Intresseföreningen och Broddetorpsbygdens föreningar.

**Finansiering:** Inträde samt eventuella bidrag från föreningarna, bidrag från ICA Tranan. Föreningarnas egen arbetsinsats.

## Skolträdgård i Broddetorp

Mål och syfte med projektet är att skapa en skolträdgård vid Broddetorps skola, att skapa odlingsmöjligheter och att skapa en gemenskap där vi lär av varandra.

En odlarförening har konstituerats. Medlemmar i föreningen får en odlingslott alternativt del i gemenskapsodling i utbyte mot att man tillhandahåller, bereder och understödjer en skolträdgård för skolans och förskolans pedagogiska verksamhet.

Bakom skolan finns en kommunägd mark. Med stöd från politiker och tjänstemän i kommunen har odlarföreningen fått arrendera ca 1500 kvm, med möjlighet till senare utökning.

**Tidplan:** År 2013 förbereder odlarföreningen marken och 2014 planeras den pedagogiska verksamheten kunna starta.

**Ansvarig:** Odlarföreningen Små Frön

**Finansiering:** Odlarföreningen Små Frön skall söka bidrag. Odlarföreningens egen arbetsinsats.

## Näridrottsplats

Näridrottsplats för spontanidrott i anslutning till Broddetorps skola.

Användningsområde: I skolan, på fritiden och för friidrottsträningar i GoIF.

Idrottsplats (mindre anläggning) avser ansatsbana (längd, tresteg, spjut) + hoppgröp. Förbättrad kulring inklusive skyddshuv. Diskusring. Säkerhetsstaket

*Tidplan:* Etblering 2014 med förutsättning att finansieringen är klar.

*Ansvarig:* Broddetorps GoIF

*Finansiering:* Det finns en kostnadsberäkning men en ny kalkyl måste göras och diskutera kanske vad vi mest vill ha. Finansiärer kan vara idrottslyftet Svenska Friidrottsförbundet (25 000 kronor är beviljade) och RF samt eget arbete, egna medel och kommunalt bidrag.

## Renovering av Bankastugan

*Tidplan:* Start 2013 arbetet avslutat senast 2014

*Ansvarig:* Hembygdsföreningen

## Modernisering av Sätuna Bygdegård

Projektet består av att modernisera gården genom att dra in bredband och ett modernt miljövänligt avlopp samt Vätternvatten.

*Tidplan:* 2014 med förutsättning att finansieringen är klar.

*Ansvarig:* Sätuna bygdegårdsförening

*Finansiering:* Boverket och Falköpings kommun (inte klart med finansiering)

## Säker trafikmiljö/cykelväg

Engagerade föräldrar har påtalat den osäkra trafikmiljön för barnen vid såväl Broddetorps skola som längs skolvägen. Den osäkra skolvägen, med en år för år ökande biltrafik, resulterar i att föräldrar väljer att skjutsa barnen till skolan (det vill säga de barn som inte har rätt till skolskjuts). Därmed blir det ytterligare belastning på trafikmiljön.

Hämtning/lämning av barn med bil skapar även trängselproblem för skolbussen och därmed följer ytterligare trafikfara. En faktor som bidrar till trängseln är att parkeringen vid skolan är överbelastad, p-rutorna räcker inte till, och föräldrar tvingas därför parkera bilar i vändzonen.

Vid ett trafikmöte i maj 2013 (med deltagande av Trafikverket, kommunen och skolan) åtog sig

kommunen, enligt mötets önskemål, att arbeta fram en lösning med sänkt hastighet, 30 km, utanför skolan samt andra åtgärder för minskad hastighet vid infarterna till Broddetorp. Ytterligare åtgärder för att sänka hastigheten har diskuterats.

För att underlätta för familjerna och för att avlasta trafikmiljön vid skolan uppmanades kommunen att se över möjligheterna att ge dispens för skolskjuts för barn som bor närmare än de stipulerade 2,5 respektive 3 km från skolan.

Parkeringsbehovet vid skolan behöver analyseras och alternativa lösningar undersökas. Eventuellt kan en utbyggnad av parkeringen framför skolan komma ifråga. Införandet av Mobilsamåkning i Broddetorp kan förväntas öka behovet av p-platser i samhället.

En cykelväg från Torbjörntorp till Varnhem är ett långsiktigt önskemål från Broddetorpsborna. En cykelväg för att barn och vuxna ska kunna cykla säkert, för att främja cykling som transportmedel (för hälsan, för klimatet, för avlastning av trafikmiljön) och för att främja cykelturism.

Den första etappen bör vara Broddetorp söderut till Hornborga byväg alternativt till Sätunavägen, därefter olika sträckor i prioritetsordning.

Nuvarande bilväg är vacker och landskapsnära. Det är värden viktiga att värna om vid planering av kompletterande cykelbana.

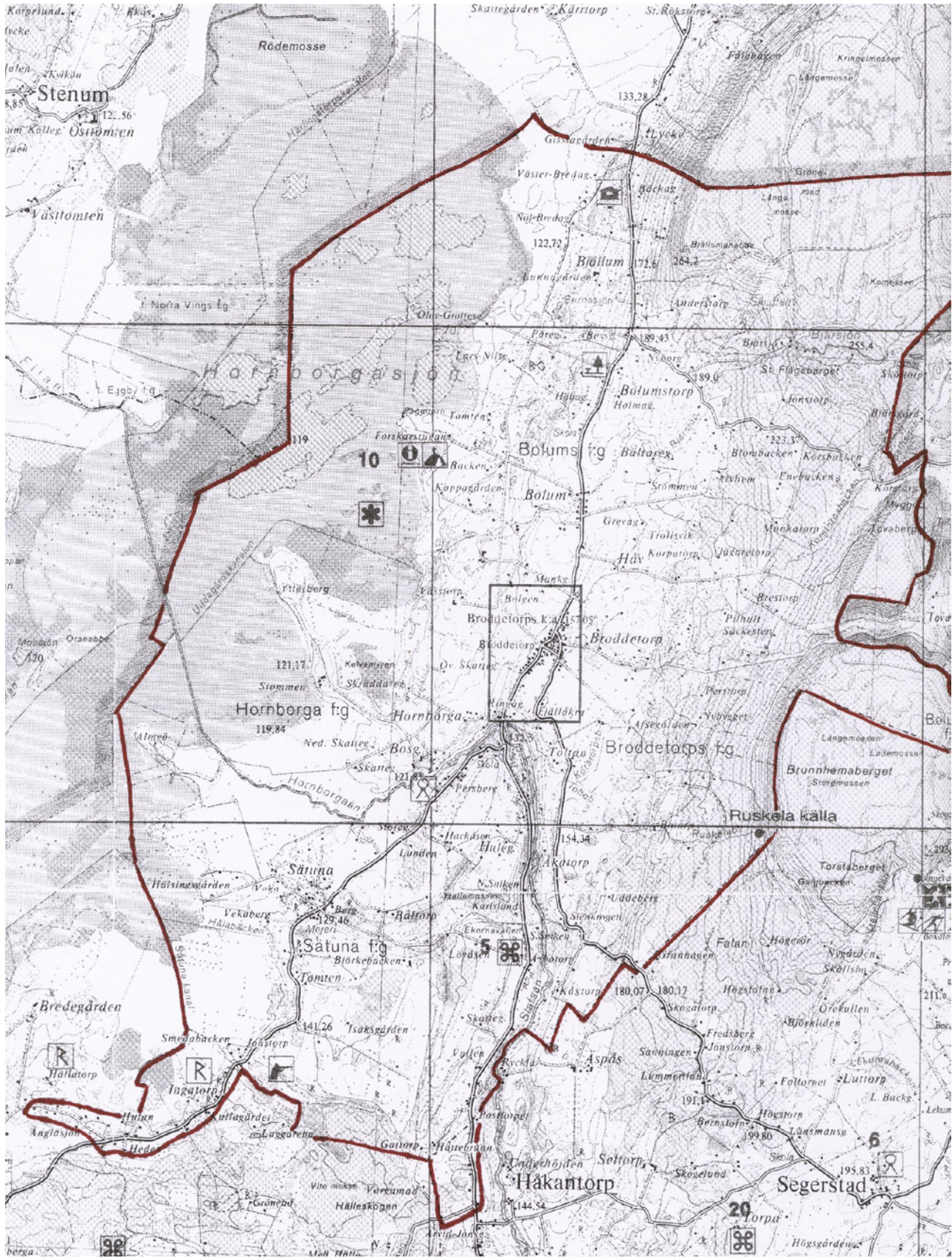
*Tidplan:* Dialogen med Falköpings kommun och Trafikverket är påbörjad och fortsättning inplanerad.

*Ansvarig:* Intresseföreningens styrelse

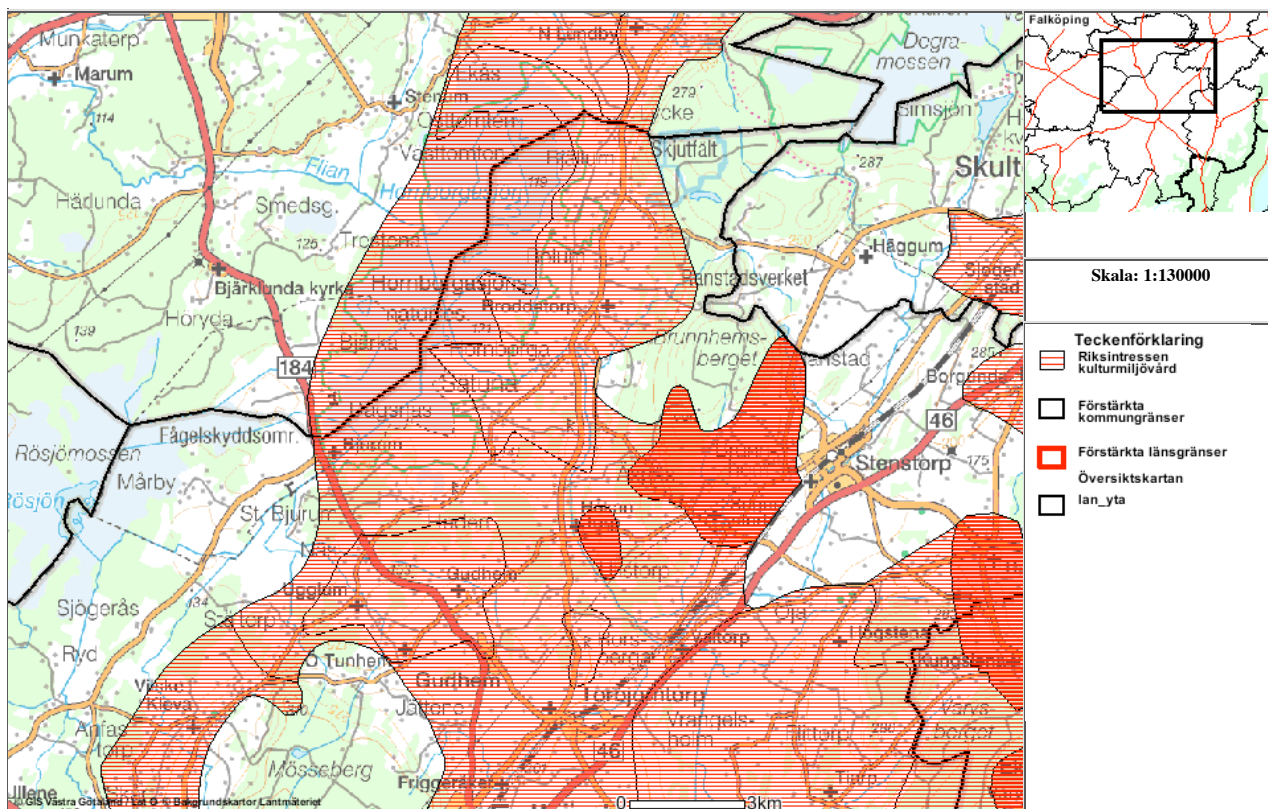
*Finansiering:* Falköpings kommun, Trafikverket (inte klart)



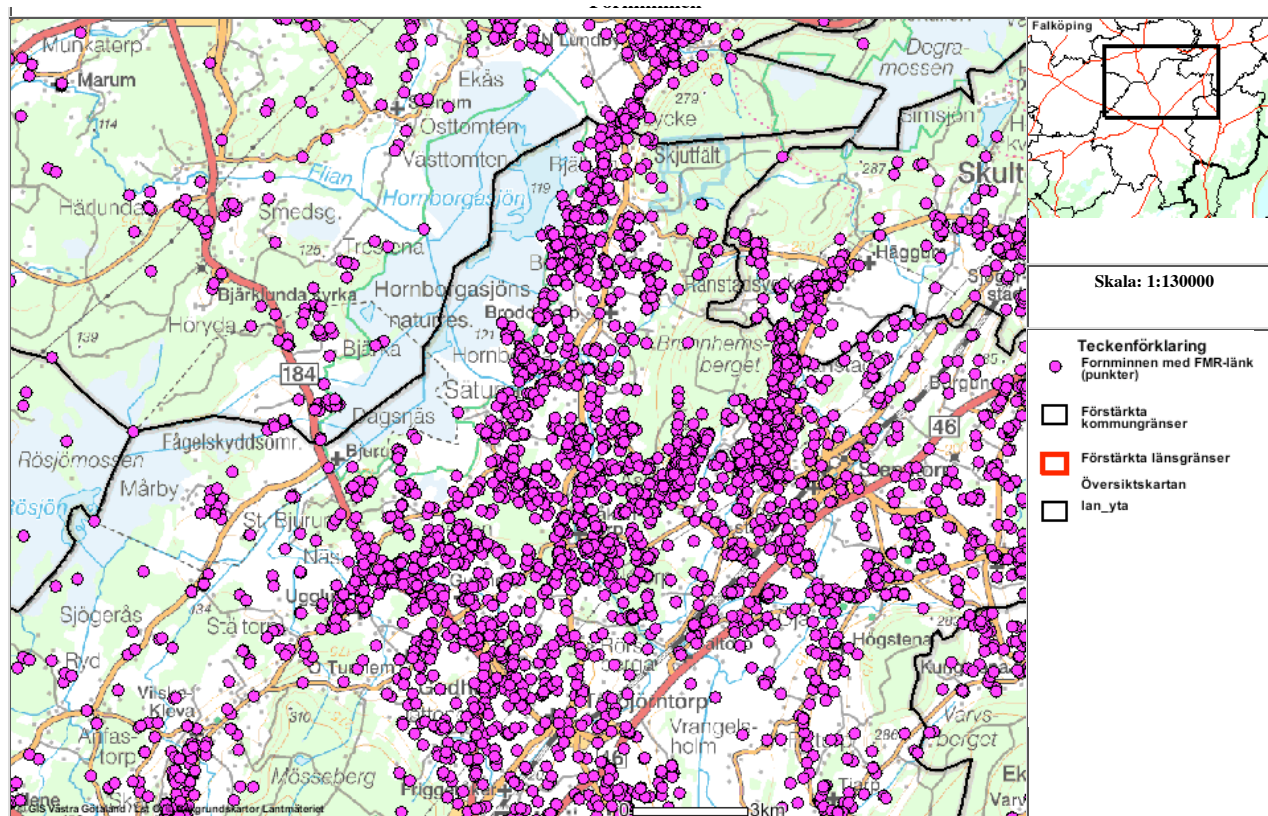
# Bilagor



Bilaga 1: Karta över Broddetorpsbygden



Bilaga 2: Karta riksintresse för kulturmiljövård



Bilaga 3: Karta fornminnen

# Skyddade områden

Värdefull natur i Sverige kan på olika sätt skyddas mot exploatering eller andra ingrepp. Avsikten är ofta att bevara den biologiska mångfalden, men naturskyddet kan också vara inriktat på att upprätthålla möjligheter till rekreation och friluftsliv.

**Naturreservat** är den mest använda skyddsformen. Naturreservat kan bildas i syfte att:

bevara biologisk mångfald

vårda, bevara, skydda, återställa eller nyskapa värdefulla naturmiljöer

tillgodose behov av områden för friluftslivet

skydda, återställa eller nyskapa livsmiljöer för skyddsvärda arter

Skyddsbestämmelserna "skraddarsys" för varje reservat och skiftar starkt från fall till fall beroende på vilka motiv som ligger bakom reservatsbildningen. I vissa reservat är all ekonomisk markanvändning förbjuden, men i en del reservat som främst avsatts till förmån för friluftslivet kan exempelvis jord- och skogsbruk tillåtas fortgå i normal omfattning. Beslut om naturreservat får tas av länsstyrelsen och kommunerna.

**Naturminnen** kan utgöras dels av enskilda föremål såsom flyttblock, jättegrutor eller gamla och storvuxna träd, dels av mycket små områden med intressanta naturföreteelser. De skyddas efter beslut av länsstyrelsen.

**Djur- och växtskyddsområden** kan avsättas för att skydda sällsynta eller störningskänsliga djur- eller växtarter. Inom sådana områden kan rätten till jakt, fiske och tillträde begränsas, men i övrigt råder inga inskränkningar av rätten att bruka mark eller vatten.

**Biotopskyddsområde** är ett mindre (upp till 5 hektar) mark- eller vattenområde som utgör livsmiljö för hotade djur- och växtarter. I biotopskyddsområdet får inte bedrivs verksamhet eller vidtas åtgärder som kan skada naturmiljön. Beslut om biotopskyddsområde får tas av regeringen, skogvårdsstyrelsen och länsstyrelsen. Ett generellt skydd finns för vissa livsmiljöer som alléer, pilevallar, stenmurar, odlingsrösen, åkerholmar samt källor med omgivande våtmark i jordbruksmark.

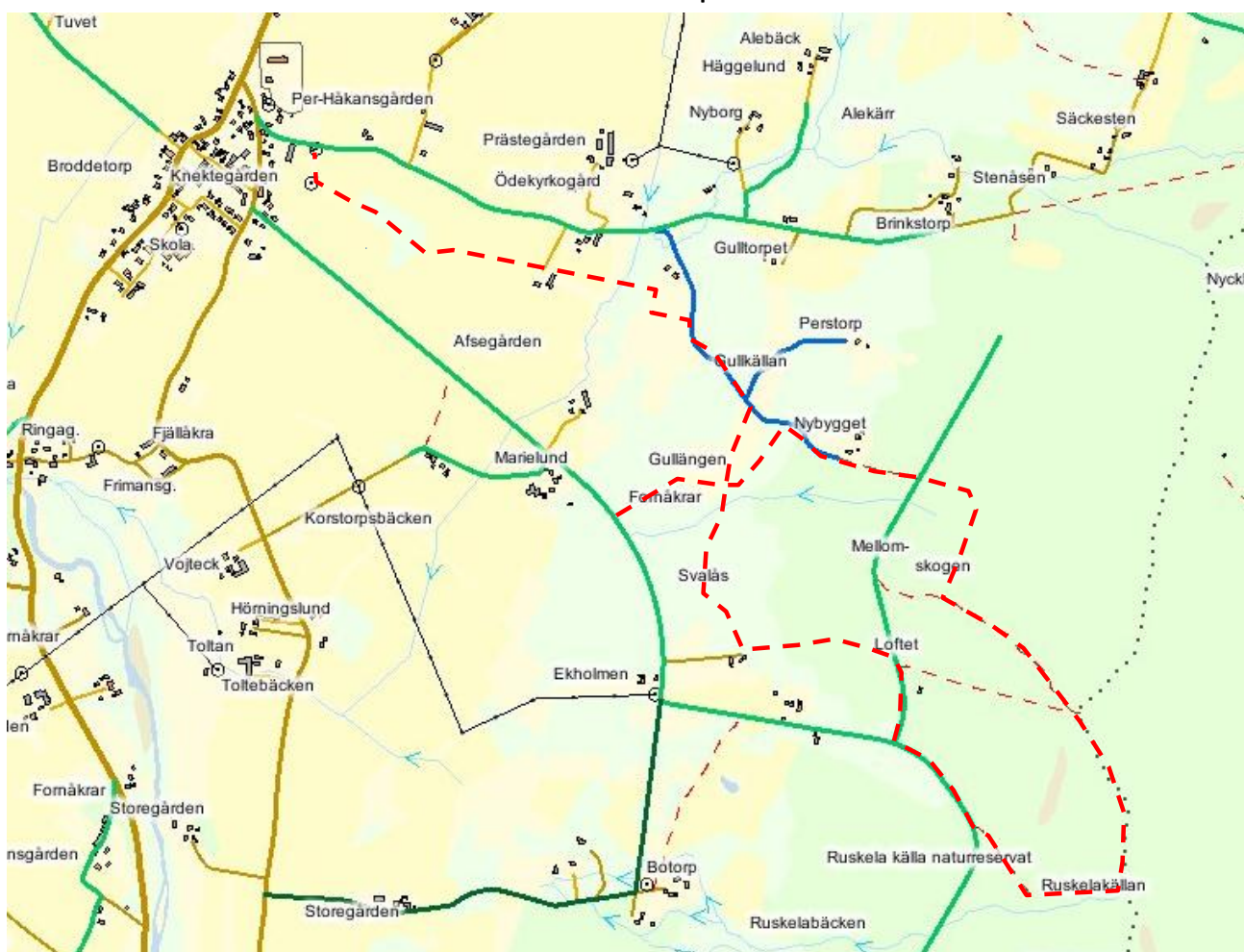
**Natura 2000** är ett nätverk av särskilt värdefulla naturområden inom EU. Syftet är att värna om vissa naturtyper och arter och naturtyper och deras livsmiljöer som EU-länderna har kommit överens om och som är av gemensamt intresse. Skapandet av Natura 2000 är unionens bidrag till förverkligandet av konventionen om biologisk mångfald. Natura 2000 har tillkommit med stöd av EG:s art- och habitatdirektiv (pSCI) och fågeldirektivet (SPA).



## Banor

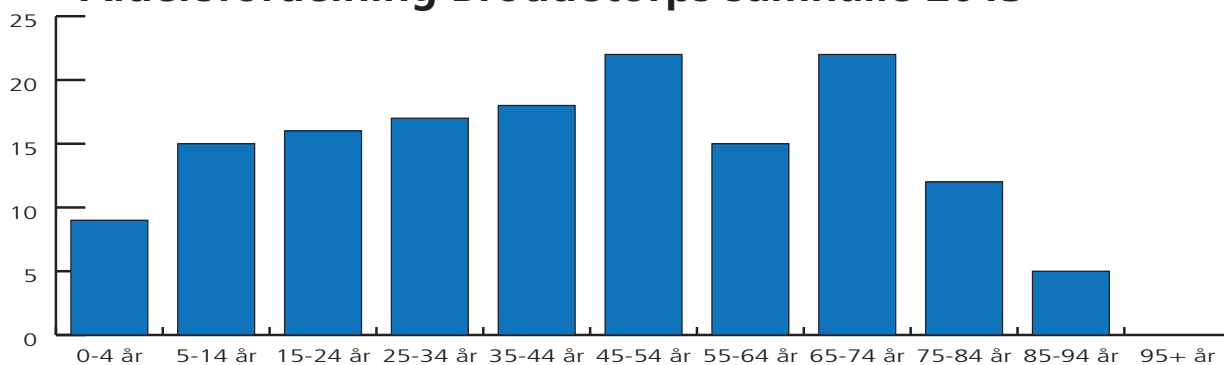
|    | Namn                   | Distans  | Sträckning av motionsspår start/mål Skolan |
|----|------------------------|----------|--|
| 1  | Häggumsrundan          | 17,0 km  | Varnh.v-Häggum-Brestorp                    |
| 2  | Löfwingsrundan         | 14,1 km  | Bosg,Sätunav.-Löfwing-Espås.               |
| 3  | Puttisrundan           | 9,1 km   | Sätunav.-Bålltorp.                         |
| 4  | Bredegårdsrundan       | 11,4 km  |  |
| 5  | Holgerssönsrundan      | 10,1 km  |  |
| 6  | Bessgårdsrundan        | 8,4 km   | Päragården-Bjällumaffär                    |
| 7  | Äspåsrundan            | 11,34 km |  |
| 8  | Hagåsen                | 6,7 km   | Sätunav.-Hagåsen-V/F v.                    |
| 9  | Segerstad - Håkantorpe | 16,6 km  |  |
| 10 | KM - bana              | 9,6 km   | Lång Gul/vit - orange                      |
| 11 | KM - bana              | 7,5 km   | Gul/vit                                    |
| 12 | KM - bana              | 3,3 km   | Gul/vit - gul                              |
| 13 | KM - bana              | 2,5 km   | Gul/vit - röd                              |
| 14 | Bosg.ru                | 4,45 km  | Bosg.-Skolan                               |
| 15 | Åttan 1                | 4,7 km   | Bosg.- Ringag.- skolan                     |
| 16 | Åttan 2                | 5,2 km   | Odal - Bosgr.                              |
| 17 | Dahlqvistrundan.       | 5,1 km   |  |
| 18 | Puttisru – Bosg.       | 9,7 km   |  |
| 19 | Garpegårdsru.          | 5,1 km   |  |
| 20 | Snitslad bana          | 12,0 km  | Botorp. – Häggumsv.                        |
| 21 | Trerundor              | 7,72 km  | L.Samuelsg.-Ringag.-Bosg.                  |
| 22 | Botorp - Brestorp      | 7,99 km  | Botorp-Skogsv.-Brestorpsv.-Transf.         |
| 23 | Botorp – Brestorpv.    | 8,33 km  | Bakvänd Ironman till Brestorpv.            |
| 24 | Skogslundru.           | 10,74 km | GulVit-Ruskela-Skogslundsv.                |
| 25 | Lumerilundru.          | 12,0 km  | GulVit-Ruskela-Lumerilund                  |
| 26 | Atomledn.1             | 7,9 km   | GulVit-Skogl.-Atom-.Brestorpsv.            |
| 27 | Pargoden 1             | 7,5 km   | Pargoden-Christiansson                     |
| 28 | Vandringsl,2           | 10,0 km  | Brest-Vandr.l-GulVit                       |
| 29 | Sundb.ru               | 7,5 km   | Atom-Vandringsl.-Nyclafallet-Nybygget      |
| 30 | Atoml.2                | 7,1 km   | Atoml.-Brestorpv.                          |
| 31 | Atoml.3                | 7,3 km   | GulVit-1/2Atoml-Brest.v                    |
| 32 | Åttan 3                | 4,8 km   | Samuelg-Ringag.                            |
| 33 | GulVit-Afseg.          | 5,3 km   | GulVit-Skogsv-Afseg.                       |
| 34 | TreCirklar             | 4,77     | Hoffmans-L. Samuelsg.- Station             |
| 35 | TreCirklar2            | 6,32 km  | Hoffmans-L. Samuelsg.- Ringag.             |
| 36 | Samuelsg.ru            | 3,23 km  | Skolan-Samuelsg.                           |
| 37 | Botorp-Atoml.          | 6,0 km   | Botorp-skogv.-atoml.                       |
| 38 | Bosg.-Hagåsen          | 7,35 km  |  |
| 39 | Fyra rundor            | 9,23 km  | Bosg.-Broddet.-Samuelg.-Hoffm.             |
| 40 | Pärag.-Hägg.-Hoffm.    | 10,24 km |  |
| 41 | Espås-Sätuna.L         | 13,6 km  | Espås-Löfw-Sätunav.                        |
| 42 | Gudhemsrundan          | 21,8 km  |  |
| 43 | Skägget/IronMan        | 11,9 km  |  |
| 44 | Espås/Håkantorpe       | 13.6 km  |  |
| 45 | Löttorp/Gulvit         | 14,0 km  | Löttorp-Faledrv.-Ruskela-Gulvit            |

## Gul-vita motionsspåret

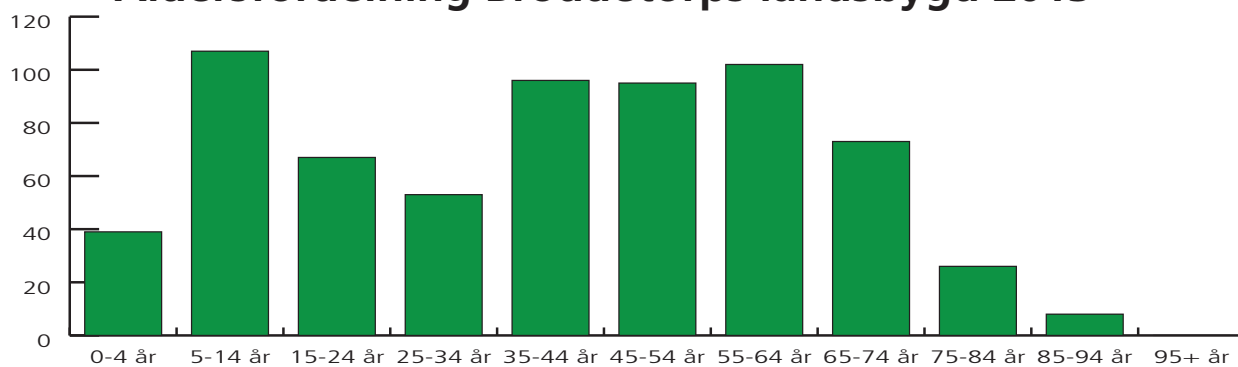


Bilaga 8: Karta över motionsspår

### Åldersfördelning Broddetorps samhälle 2013



### Åldersfördelning Broddetorps landsbygd 2013



Bilaga 9: Åldersfördelning i Broddetorpsbygden 2013



